
Áframhaldandi efnistaka úr Litlabakkanámu, Múlþingi Álit um mat á umhverfisáhrifum

1 Inngangur

1.1 Framlagning og kynning umhverfismatsskýrslu

Þann 21. nóvember 2022 lagði landeigandi Litla-Bakka fram umhverfismatsskýrslu um áframhaldandi efnistöku úr Litlabakkanámu til kynningar og athugunar Skipulagsstofnunar sbr. 23. gr. laga nr. 111/2021 um umhverfismat framkvæmda og áætlana.

Framkvæmdin og umhverfismatsskýrslan voru auglýst opinberlega þann 12. janúar 2023 í Lögbirtingablaðinu, Fréttablaðinu og Dagskránni á Austurlandi. Umhverfismatsskýrslan lá frammi til kynningar frá 12. janúar til 24. febrúar 2023 á skrifstofu Múlþings og hjá Skipulagsstofnun. Umhverfismatsskýrslan var einnig aðgengileg á vef Skipulagsstofnunar.

Skipulagsstofnun leitaði umsagnar Múlþings, Fiskistofu, Hafrannsóknastofnunar, Heilbrigðiseftirlits Austurlands, Landgræðslunnar, Minjastofnunar Íslands, Náttúrufræðistofnunar Íslands og Umhverfisstofnunar.

1.2 Gögn

Framlögð gögn landeiganda Litlabakka

Umhverfismatsskýrsla: Litlabakkanáma. Áframhaldandi efnistaka úr Litlabakkanámu. Umhverfismatsskýrsla. EFLA verkfræðistofa, janúar 2023.

Framkvæmdaraðili lagði fram uppfærða umhverfismatsskýrslu 2. janúar 2023.

Að loknum kynningartíma umhverfismatsskýrslu bárust Skipulagsstofnun viðbrögð framkvæmdaraðila við umsögnum þann 3. apríl 2023.

Umsagnir og athugasemdir

Umsagnir um umhverfismatsskýrslu bárust frá:

- Múlþingi 6. febrúar 2023,
- Fiskistofu 13. janúar 2023,
- Hafrannsóknastofnun 25. janúar 2023,
- Heilbrigðiseftirliti Austurlands 30. janúar 2023,
- Landgræðslunni 24. febrúar 2023,
- Minjastofnun Íslands 23. febrúar 2023,
- Náttúrufræðistofnun Íslands 24. febrúar 2023,
- Umhverfisstofnun 1. febrúar 2023.

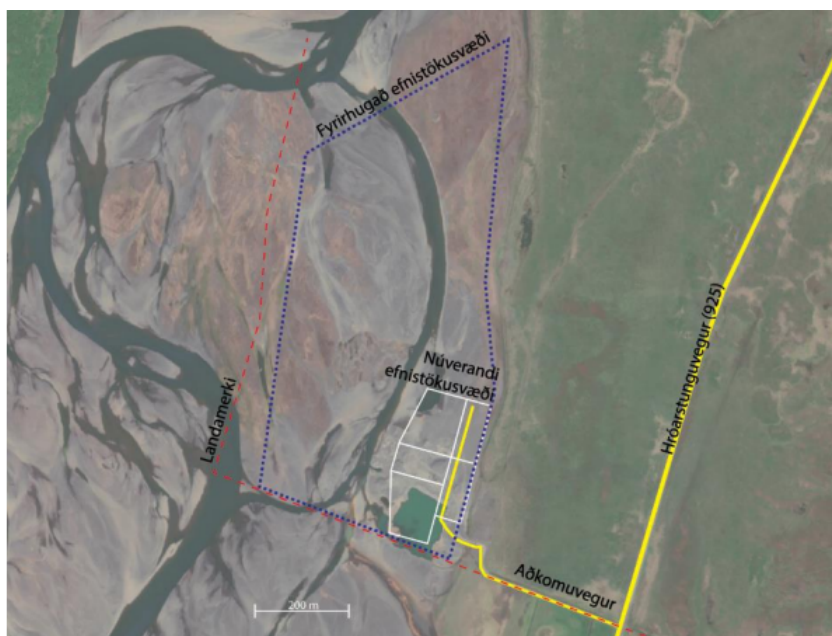


2 Framkvæmd

2.1 Framkvæmdalýsing

Fram kemur í umhverfismatsskýrslu að landeigandi Litla-Bakka áformi áframhaldandi efnistöku á áreyrum Jökulsár á Dal (hér eftir nefnd Jökla) í landi Litla-Bakka í Hróarstungu. Efni hefur verið tekið á þessu svæði frá því um 1980 og sé áætlað að frá þeim tíma hafi verið teknir um 300.000 m³ af efni. Núverandi efnistökusvæði með framkvæmdaleyfi er um 3 ha að stærð en raskað svæði vegna efnistöku þar í kring síðustu áratugi er um 10 ha. Tilgangur framkvæmdarinnar er að afla steypuefnis og fyrsta flokks steinefnis fyrir vegklæðingar á Austurlandi. Til að tryggja aðgang að góðu jarðefni til næstu 25 ára þarf að stækka efnistökusvæðið.

Samkvæmt umhverfismatsskýrslu gerir aðalvalkostur framkvæmdaraðila ráð fyrir allt að 10.000 m³ efnistöku á ári í 25 ár, eða alls 250.000 m³, á um 40 ha svæði á áreyrum Jöklu (Mynd 1). Efnistakan felst í uppmokstri á möl úr áreyrunum með skurðgröfu og verður einungis grafið u.þ.b. 2 m niður sökum þess hve stutt er í grunnvatn. Efnið er flokkað og unnið á staðnum með hörpun og grjótmulningsvélum. Mestur hluti er lageraður á tilheyrandi haugsvæðum en hluti fluttur annað til frekari vinnslu. Haugarnir ná yfir um 1-2 ha svæði og hæstu haugarnir eru um 4-5 m á hæð. Að jafnaði er gert ráð fyrir að á svæðinu verði 1-2 gröfur, 1-2 hjólaskóflur, hörpunarvélar með færriböndum og er gert ráð fyrir 625 ferðum stórra vörubíla á ári í tengslum við framkvæmdina. Efnistökusvæðinu er skipt í 15 vinnslureiti. Hver reitur er 1-1,25 ha að stærð og með um 15-20.000 m³ af efni. Á milli reitanna eru 20-25 m breið svæði sem nýtast fyrir umferð og haugsetningu efnis. Vinnsluáætlun miðar við að ekki sé unnið á fleiri en fjórum reitum samtímis og að jafnaði aðeins á tveimur reitum. Efnistaka verður því að jafnaði á um 2-2,5 ha svæði hverju sinni og hver reitur endist í um það bil tvö til fjögur ár. Gengið verður frá svæðinu jafnóðum og efnistöku er lokið í hverjum reit.



Mynd 1. Fyrirhugað efnistökusvæði á áreyrum Jöklu í landi Litla-Bakka samkvæmt aðalvalkosti framkvæmdaraðila (blá punktalína) og núverandi efnistökusvæði (hvítar línur) (Mynd úr umhverfismatsskýrslu).

Fram kemur að syðst á svæðinu verður reistur „þröskuldur“ (varnargarður) til að halda vatni frá kvíslinni sem sker efnistökusvæðið í tvennt. Varnargarðurinn verður einnig nýttur fyrir umferð að þeim hluta svæðisins sem liggur vestan við kvíslina. Hann verður lægri en efnistökusvæðin svo áin geti rofið varnargarðinn og farið um kvíslina í stórum flóðum, í stað þess að flæða um



efnistökusvæðin. Að efnistöku lokinni verður hætt að viðhalda þessum varnargarði og áin fær að renna óhindrað um kvíslina þegar nógu mikið vatn er í ánni.

2.2 Valkostir

Í umhverfismatsskýrslu framkvæmdaraðila er einnig lagt mat á valkost B. Hann gerir ráð fyrir 90.000 m³ efnistöku á 18,5 ha svæði austan þeirra kvíslar sem liggur um fyrirhugað efnistökusvæði samkvæmt aðalvalkosti á mynd 1. Að öðru leyti fylgir valkostur B afmörkun aðalvalkostar. Gert er ráð fyrir að efnistaka skv. valkosti B taki 10 ár.

3 Mat á umhverfisáhrifum

Í umhverfismatsskýrslu landeiganda Litla-Bakka eru notaðar vægiseinkunnirnar verulega neikvæð, talsvert neikvæð og óverulega neikvæð, engin áhrif, óverulega jákvæð, talsvert jákvæð og verulega jákvæð umhverfisáhrif. Gerð er grein fyrir vægiseinkunnum á bls. 30 í umhverfismatsskýrslunni.

Skipulagsstofnun styðst við vægiseinkunnir úr leiðbeiningum stofnunarinnar um flokkun umhverfisþátta, viðmið, einkenni og vægi umhverfisáhrifa¹ en notar einnig einkunnina nokkuð neikvæð áhrif og er þá átt við staðbundin áhrif sem ná ekki yfir umfangsmikið svæði, áhrifsvæðið kann að njóta verndar eða vera á annan hátt viðkvæmt fyrir breytingum og áhrifin geta verið að hluta varanleg og óafturkræf.

Við umfjöllun um hvern umhverfisþátt hér að neðan eru fyrst dregin saman meginatriði úr mati framkvæmdaraðila á umhverfisáhrifum. Síðan er fjallað um efnisatriði úr umsögnum og þar á eftir fylgir umfjöllun Skipulagsstofnunar sem byggir á umhverfismatsskýrslu framkvæmdaraðila og umsögnum sem bærust á kynningartíma umhverfismatsskýrslu auk annarra gagna.

3.1 Áhrif á fiskistofna og vatnalíf

3.1.1 Mat framkvæmdaraðila

Fram kemur í umhverfismatsskýrslu að fyrir Kárahnjúkastíflu hafi Jökla verið ein aurugasta á landsins og lífríki afar fábrotið. Eftir virkjun hafi verið unnið að því að byggja upp laxastofn og finnist nú villt laxaseiði úr náttúrulegri hrygningu víða í ánni. Hins vegar finnist lítið af seiðum neðarlega í ánni (2,5 og 7,5 km neðan við efnistökusvæðið) og veiddist t.d. enginn lax í ánni neðan Litla-Bakka sumarið 2021. Fram kemur að efnistakan sé utan við virkan farveg Jöklu og muni ekki skerða rennsli árinna, hamla göngum laxfiska eða upplifun veiðimanna. Áin gruggist þar að auki ekkert við efnistöku. Efnistaka hafi verið stunduð á eyrinni frá því um 1980 án þess að nokkurn tímann hafi orðið mengunarslys. Næstu veiðistaðir séu í 1,7 km fjarlægð og veiðimenn verði ekki varir við efnistöku, hvorki ásynnd né hljóð. Framkvæmdaraðili metur áhrif bæði aðalvalkostar og valkostar B á fiskistofna og vatnalíf sem óveruleg. Efnistaka samkvæmt valkosti B muni þó standa skemur yfir og þar af leiðandi minni líkur á slysi.

Mótvægisáægerðir

Fram kemur í umhverfismatsskýrslu að ekki verði unnið í virkum farvegi Jöklu til að koma í veg fyrir grugg og mögulega mengun ef slys á sér stað. Þá verði rennsli í Jöklu ekki skert né nokkuð gert sem gæti haft áhrif á göngur laxfiska upp og niður ána.

¹ Skipulagsstofnun (2005). Leiðbeiningar um flokkun umhverfisþátta, viðmið, einkenni og vægi umhverfisáhrifa.



3.1.2 Umsagnir um umhverfismatskýrslu

Í umsögn Hafrannsóknastofnunar kemur fram að áhrif efnistöku úr árfarvegi geti náð talsvert út fyrir hinn eiginlega efnistökuastað. Botnefni ofan efnistökuastaðar geti farið á skrið vegna breyttra strauma/botnlags og leitað niður í efnistökuugryfjur. Talsverður tími geti liðið þar til ársvæðin og lífríkið jafni sig. Að auki geti grugg sem myndast vegna efnistöku og möguleg mengun haft skaðleg áhrif á lífríkið neðan efnistökuastaðar. Miðað við þéttleika laxaseiða á nálægum rannsóknastöðum sé ekki óvarlegt að ætla að nokkuð geti verið um laxaseiði við framkvæmdasvæðið. Jökla sé orðin stöðugri í sínum farvegi eftir virkjun, þó enn komi flóð í hana þegar Háslón sé á yfirfalli. Farvegurinn hafi dýpkað og reikna megi með að ekki berist nýtt efni af efri svæðum í stað þess sem tekið sé, líkt og gerðist áður. Hafrannsóknastofnun telji ástæðu til að óttast að efnisnámið geti leitt til þess að áin brjóti sér nýjan farveg um efnistökusvæðið, sem myndi þýða að ráðast þyrfti í framkvæmdir til að beina henni í sinn gamla farveg eða að gamli farvegurinn þorni upp, mögulega með neikvæðum áhrifum á lífríki sem þar sé fyrir. Ekki liggi fyrir hæð eyrarinnar sem efnistakan sé áætluð á og því ekki þekkt hvort og þá hversu langt niður fyrir vatnsborð árinna botn efnistökusvæðisins nái að lokinni efnistöku. Þó ekki séu þekkt dæmi um að olfur eða önnur mengandi efni hafi borist í vatn/jarðveg frá fyrri starfsemi þá sé hættan samt til staðar. Mikilvægt sé að hafa eftirlit með starfseminni og að fyrir liggi viðbragðsáætlun til að koma í veg fyrir umhverfisspjöll ef mengunarslys verða, enda geti mengandi efni borist langt með árvatninu og valdið skaða langt út fyrir framkvæmdasvæðið. Lífríki, þ.m.t. fiskseiði, gæti mögulega orðið fyrir áhrifum. Þetta sé ekki síst mikilvægt í ljósi þess að gert sé ráð fyrir að efnistakan verði í höndum verktaka sem landeigandi semur við hverju sinni og því líklega nokkrir aðilar sem vinna efni úr námunni á leyfistímanum, sem gæti gert ábyrgð og eftirlit erfiðara en ella.

Fram kemur í umsögn Hafrannsóknastofnunar að laxastofn Jöklu sé enn að stækka í kjölfar þeirra breytinga sem áttu sér stað við byggingu Kárahnjúkavirkjunar. Stangveiði á laxi hafi líka verið að aukast, en alls veiddust 764 laxar í Jöklu sumarið 2022. Á árabílinu 2007-2022 hafi um 14 % laxa veiðst neðan við efnistökusvæðið. Einnig sýni rannsóknir að Jöklu svipi nú til dæmigerðrar dragár á blágrýtissvæði hvað þéttleika og tegundasamsetningu hryggleysingja varðar. Ljóst sé að miklir hagsmunir geti verið í húfi. Tekjur af veiði séu í auknum mæli að skila sér til veiðiréttarhafa og bendi líkur til að sú aukning haldi áfram. Telja verði víst að þrátt fyrir að veiðimenn sjái e.t.v. ekki vinnuvélar á efnistökusvæðinu frá veiðistað, verði þeir varir við þær við ána. Námuvinnslan geti mögulega haft neikvæð áhrif á upplifun veiðimanna og verðmæti svæðisins til útivistar og veiðinýtingar. Hafrannsóknastofnun telji erfitt að sjá fyrir áhrif af efnistöku til svo langs tíma sem 25 ára. Um verulegt magn efnis sé að ræða og á þeim tíma geti forsendur breyst hvað varðar umhverfisþætti, verðmæti nýtingar, útbreiðslu tegunda, stofnstærðir o.s.frv. Því mæli Hafrannsóknastofnun með að miða við styttri framkvæmdatíma. Er í því sambandi bent á að framkvæmdaleyfi í fiskeldi séu gefin til 10 ára í senn. Stofnunin telji einnig æskilegt að áður en efnistakan hefjist fari fram rannsóknir á lífríki Jöklu við framkvæmdasvæðið og neðan þess, þar sem mestar líkur séu á hugsanlegum áhrifum af framkvæmdinni. Jafnframt að gerðar verði rannsóknir til að vakta og meta áhrif efnistökkunnar á lífríki með reglulegum hætti af óháðum aðila. Með því móti verði hægt að hafa forsendur til að breyta áformum eða hætta efnistöku ef neikvæð áhrif koma fram.

Í svörum framkvæmdaraðila er m.a. bent á að fyrir liggi niðurstöður fjölda rannsókna á vatnalífi Jöklu, vatnalífið sé vaktað og það sé mörgum áratugum of seint að ráðast í rannsóknir núna. Framkvæmdaraðili telur fátt benda til að ákjósanleg búsvæði séu fyrir hendi í nágrenni við efnistökusvæðið og ekki hægt að heimfæra niðurstöður rannsókna við Blöndubakka á efnistökusvæðið. Einnig er bent á að grugg hafi ekki borist frá efnistökusvæðinu í Jöklu fram til þessa.



3.1.3 Niðurstaða Skipulagsstofnunar

Skipulagsstofnun tekur í öllum meginatriðum undir umsögn Hafrannsóknastofnunar. Um er að ræða efnistöku á mun víðfeðmara svæði en verið hefur fram að þessu. Stofnunin telur að helstu neikvæðu áhrif efnistökkunnar á fiskistofna og vatnalíf tengist hættu á að áin brjóti sér nýjan farveg um efnistökusvæðið sem gæti leitt til þess að botnefni ofan efnistökuastaðar fari á skrið, grugg og mögulega mengun berist niður fyrir efnistökusvæðið og gamli farvegurinn þorni jafnvel upp. Einnig fylgir mengunarhætta notkun vinnuvéla og vörubíla á áreyrum. Efnistakan kann líka að hafa neikvæð áhrif á upplifun veiðimanna en sökum þess hve langt er í næstu veiðistaði er ólíklegt að þessi áhrif verði mikil. Engar rannsóknir voru gerðar á seiðabúskap við framkvæmdasvæðið í umhverfismatinu. Þess í stað byggir matið alfarið á niðurstöðum seiðarannsóknna sem fóru fram mun neðar í ánni. Telur Skipulagsstofnun því óvissu um að hvaða marki seiði nýta sér búsvæði í grennd við efnistökusvæðið. Af umsögn Hafrannsóknastofnunar má ljóst vera að ríkir veiðihagsmunir eru þegar til staðar í Jöklu sem geta aukist enn frekar ef laxastofninn heldur áfram að stækka. Þar af leiðandi er mikilvægt að lágmarka hættu á neikvæðum áhrifum efnistökkunnar á vatnalíf eins og kostur er. Að mati Skipulagsstofnunar er æskilegt að gengið sé þannig frá svæðinu að tryggt sé að yfirfallsvatn geti ekki brotið sér leið um allt efnistökusvæðið. Skipulagsstofnun leggur til að áður en kemur að útgáfu framkvæmdaleyfis liggja fyrir niðurstöður rannsókna á lífríki Jöklu við framkvæmdasvæðið og vöktunaráætlun til að meta áhrif efnistökkunnar á lífríki árinna sem unnin hefur verið í samráði við Hafrannsóknastofnun. Þannig verði unnt að bregðast tímanlega við mögulegum neikvæðum áhrifum efnistökkunnar. Skipulagsstofnun telur að þær mótvægisáðgerðir sem fjallað er um í kafla 4.7.5 í umhverfismatskýrslu um vatnsvernd séu til þess fallnar að lágmarka líkur á mengunarslysum vegna starfseminnar. Þar sem fyrirliggjandi áform gera ráð fyrir því að margir verktakar sinni efnistökkunni er mikilvægt að allir verktakar séu upplýstir um þær öryggisreglur sem gilda á svæðinu, þ.m.t. viðbragðsáætlun við mengunarslysum, og tryggt að ávallt sé til staðar búnaður til að bregðast við mögulegum mengunarslysum. Verði framangreindu fylgt telur Skipulagsstofnun allar líkur á að áhrif aðalvalkostar á fiskistofna og vatnalíf verði óveruleg. Valkostur B hefur minni áhrif en aðalvalkostur, enda gerir hann ráð fyrir að efnistakan fari fram fjær virkum farvegi Jöklu, vinnslutíminn er styttri og honum fylgir líka minni efnisvinnsla sem dregur úr líkum á mengunarslysum.

3.2 Áhrif á gróður

3.2.1 Mat framkvæmdaraðila

Í umhverfismatskýrslu kemur fram að eyrarar flokkist sem eyravist samkvæmt vistgerðarkorti Náttúrufræðistofnunar Íslands og innan við helmingur svæðisins sé með gróðurþekju. Gróður sé ekki náttúrulegur heldur tilkominn vegna uppgræðsluáðgerða sem séu mótvægisáðgerð vegna Kárahnjúkavirkjunar. Yfirfallsvatn úr Háslóni hafi torvelað uppgræðsluna en gróður hafi aðeins náð sér á strik í áreyrum sem standi hærra í landinu. Gróðurþekjan sé þunn, ósamfelld, manngerð og samanstandi af grasi, einkum beringspunti. Við framkvæmdir muni gróður raskast að fullu innan efnistökusvæðis aðalvalkostar, en þó eingöngu að hluta til í senn. Svæðið verði grætt aftur upp að efnistöku lokinni. Áhrifin séu því tímabundin að mestu. Vistgerð svæðisins sé algeng um allt land og hafi lítið verndargildi. Metur framkvæmdaraðili áhrif aðalvalkostar á gróður óveruleg.

Fram kemur að áhrif valkostar B séu mjög sambærileg að því leyti að sá valkostur feli í sér efnistöku á gróðurrikasta hluta eyrarinnar. Það svæði sé þó fjærst virkum farvegi Jöklu og því auðveldast að stunda uppgræðslu þar og endurheimta gróður. Valkostur B hlífi eyrinni vestan við kvíslina og því muni sá hluti líklega gróa upp hraðar. Það sé þó mjög lítil gróður þar í dag svo það vinnst ekki mikið með því að hlífa því svæði. Framkvæmdaraðili metur áhrif valkostar B á gróður óveruleg.

Mótvægisáðgerðir

Samkvæmt umhverfismatsskýrslu verður gengið frá svæðinu jafnóðum og efnistöku er lokið í hverjum reit. Skilin verða eftir 20-25 m malarhöft á milli reitanna til að gryfjurnar verði ekki að einu stóru stöðuvatni eftir efnistöku. Barmar hvernar gryfju verða fláaðir út frá þessum höftum. Með því að gera 30-45% halla í jaðra gryfjanna minnka líkur á rofi og gróður á auðveldara með að ná þar fótfestu. Tjarnirnar sem myndast í botninum, veita raka út í mölina og draga til sín lífræn efni líkt og sjá má dæmi um á svæðinu þar sem eru nokkrar gamlar en grónar gryfjur frá fyrri efnistöku. Með tíð og tíma mun svæðið gróa upp kringum tjarnirnar og gert er ráð fyrir að hjálpa gróðri með áburðargjöf og sáningu. Framkvæmdaraðili umhverfismatsins, landeigandi, ber ábyrgð á frágangi svæðisins og mun annað hvort hafa það sem hluta af samningi við verktaka að ganga frá í samræmi við umhverfismatið eða sjá um frágang á eigin vegum.

3.2.2 Umsagnir um umhverfismatsskýrslu

Í umsögn Náttúrufræðistofnunar Íslands er bent á að landgræðsla hafi verið stunduð á svæðinu frá 2007. Telur stofnunin ljóst að það taki tíma fyrir áreyrarnar að gróa upp. Gróðurþekja sé farin að myndast vestan við núverandi námusvæði og nyrst á svæði B. Náttúrufræðistofnun telji að hlífa megi þessum landgræðslusvæðum. Um sé að ræða svæði í reitum 9-11 og 13-15 á mynd 2. Telur stofnunin að áhrif fyrirhugaðrar framkvæmdar á gróður verði verulega neikvæð. Í umsögn Múlþings er einnig lagt til að reitir 13-15 verði undanskildir efnistöku vegna gróðurfars. Í umsögn sveitarfélagsins er enn fremur bent á að landeigendur handan Jöklu hafi lýst yfir áhyggjum af þeim áhrifum sem svokallaður „þröskuldur“ hafi á náttúrulegt rennsli og farveg árinna. Síðustu ár hafi stöðugt grafið úr bakkanum og landbrot aukist. Sé það mat sveitarfélagsins að umhverfismatið þurfi að sýna svo ekki sé um villst að ekki sé hætt á jarðvegsrofi eða landbroti vegna aukinnar námuvinnslu á svæðinu. Sé ekki hægt að sýna fram á að svo verði ekki, skal tiltaka viðeigandi mótvægisáðgerðir í umhverfismatsskýrslu.

Í svörum framkvæmdaraðila kemur fram að það að áin hafi fært sig vestar í farveginum undanfarin ár og grafi úr vesturbakkanum sé náttúrulegt ferli sem hafi staðið yfir í mörg ár og hefur ekkert með efnistöku að gera. Ekki hafi verið gerðir varnargarðar til að beina ánni til vesturs. Ef eitthvað er ætti lækkun malareyra með efnistöku að auðvelda Jöklu að brjóta sér leið í átt að austurlandinu. Þá kemur einnig fram að svæði B, sem reitir 13-15 eru á, sé ekki undanskilið af þeirri ástæðu að það sé eina svæðið sem yrði aðgengilegt úr landi ef Jökla færi að renna um kvíslina sem liggur eftir efnistökusvæðinu (t.d. í kjölfar flóða).



Mynd 2. Vinnuslóðar (brotalínur) og áætluð reita- og áfangaskipting efnistökusvæðisins í áætlaðri tímaröð (mynd úr umhverfismatsskýrslu).



3.2.3 Niðurstaða Skipulagsstofnunar

Skipulagsstofnun telur ljóst að framkvæmdin muni raska gróðri á stærstum hluta framkvæmdasvæðisins sem er um 40 ha. Í framlögðum gögnum kemur fram að gróðri hafi þegar verið raskað með efnistöku á hluta svæðisins, eða um 10 ha. Gróðurþekja er mest á þeim svæðum sem Náttúrufræðistofnun Íslands bendir á en þess utan virðist gróðurþekjan almennt vera lítil. Líkt og bent hefur verið á er um að ræða uppgræðslu á áður ógrónum áreyrum. Gróðurinn verður að teljast tiltölulega ungur þar sem hann er tilkominn eftir að Kárahnjúkavirkjun var reist. Svæðið flokkast sem eyravist, en sú vistgerð hefur lágt verndargildi samkvæmt vistgerðaflokkun Náttúrufræðistofnunar Íslands. Að efnistöku lokinni ætlar framkvæmdaraðili að búa til tjarnir og græða svæðið upp. Áhrif framkvæmdar á gróður ættu því að vera tímabundin. Þó er ljóst að framkvæmdin mun seinka gróðurframvindu á svæðinu. Einnig má gera ráð fyrir að gróðurframvindan verði önnur þar sem gert er ráð fyrir tjörnum í stað áreyna. Fyrri reynsla bendir til að jökulblandað yfirfallsvatn úr Háslóni geti torvelað uppgræðslu á eyrunum. Við efnistöku mun hæð yfir sjávarmáli lækka um allt að tvo metra í hverjum reit (Mynd 2). Þar af leiðandi er æskilegt að gengið sé þannig frá svæðinu að tryggt sé að yfirfallsvatn geti ekki brotið sér leið um allt efnistökusvæðið. Í ljósi þess hve framkvæmdartíminn er langur og gróðurframvinda hæg á svæðinu telur Skipulagsstofnun einnig mikilvægt að gengið sé frá reitum um leið og efnistöku er lokið í þeim. Skipulagsstofnun tekur undir umsagnir Náttúrufræðistofnunar Íslands og Múlaþings um að hlífa mætti best gróna hluta framkvæmdasvæðisins. Hvað varðar möguleg áhrif varnargarðs á landbrot við vesturbakkann þá kemur fram í gögnum framkvæmdaraðila að varnargarðurinn er hugsaður til að hindra rennsli um litla hliðarkvísl og gert ráð fyrir að hann verði það lágur að Jökla geti brotið sér leið í gegnum hann þegar áin er á yfirfalli. Engu að síður er ljóst að hann mun beina vatni frá umræddri hliðarkvísl í meginfarveginn, a.m.k. þar til hann brestur. Jafnframt er gert ráð fyrir að endurreisa hann í kjölfar yfirfalla á framkvæmdatímanum. Þar af leiðandi telur Skipulagsstofnun að varnargarðurinn geti aukið álag á vesturbakkann á framkvæmdatímanum en erfitt er að segja til um hve mikil áhrifin verða. Í ljósi þess sem rakið er hér að framan metur Skipulagsstofnun áhrif aðalvalkostar og valkostar B á gróður óveruleg.

3.3 Áhrif á fuglalíf

3.3.1 Mat framkvæmdaraðila

Í umhverfismatsskýrslu kemur fram að svæðið sem raskast sé lítið hlutfall af heildarbúsvæði svæðisins, fuglalíf sé fábreytt og fjöldi einstaklinga sem nýti svæðið til varps lítill. Helst sé að vænta spóa, heiðlóu og kjóa þar sem gróður hefur náð fótfestu, og sandlóu þar sem malareyrin er auð. Á meðan efnistöku stendur fari búsvæði fugla forgörðum og þurfi því fuglarnir að leita út fyrir svæðið að nýjum búsvæðum. Einungis lítill hluti svæðisins raskist á hverjum tíma og sambærileg búsvæði séu víða í kring. Þær fuglategundir sem helst verði fyrir áhrifum séu allar algengar um land allt. Vettvangsathugun bendi til að efnistakan trúfli ekki fugla nema allra næst þar sem verið er að taka efni. Að efnistöku lokinni ætti svæðið að nýfast sömu tegundum áfram auk þess að laða að sér nýjar tegundir, eins og t.d. endur sem laðast að tjörnum. Það sé mat framkvæmdaraðila að áhrif aðalvalkostar á fuglalíf séu óveruleg. Áhrif valkostar B séu mjög sambærileg aðalvalkosti því að hann feli í sér efnistöku á gróðurrikasta og fuglaríkasta svæði áreyranna, en mjög lítið af fugli sást utan við svæði B. Truflun mun þó standa yfir í skemmri tíma, eða 10 ár.

Mótvægisáðgerðir

Fram kemur að svæðum þar sem gróður hefur náð fótfestu verði raskað utan varptíma. Á svæði B verði þunna gróðurhulan skafin ofan af mölinni og sett til hliðar á meðan efnistöku stendur, það verði gert utan varptíma svo engin hreiður fari forgörðum og fuglar hafi færi á að flytja sig um set, en næg búsvæði eru allt í kring. Að efnistöku lokinni verði gengið frá efnistökusvæðinu og það grætt upp.



3.3.2 Umsagnir um umhverfismatsskýrslu

Í umsögn Náttúrufræðistofnunar Íslands er bent á að könnun á fuglalífi hafi farið fram of seint á varptímanum til að hægt væri að meta varppéttleika með fullnægjandi hætti. Bent er á að þéttleiki spóa myndi teljast í meðallagi hár til hár og þess megi vænta að hann sé líka hár á grónum svæðum í nágrenni efnistökusvæðisins og því ekki sjálfgefið að fuglar sem missa óðal sitt í framkvæmdunum geti gengið að öðrum svæðum vísnum í grenndinni. Ekki sé um marga einstaklinga að ræða og því geti framkvæmdin ekki talist hafa mikil áhrif á fuglalíf. Telur stofnunin að taka ætti til skoðunar að hlífa þeim hluta áreyrana þar sem fuglarnir eru helst, þ.e. svæði B. Sérstaklega þar sem kjói, sem sé á valista sem tegund í hættu, á þar óðal.

Í svörum framkvæmdaraðila kemur fram að svæði B sé mjög mikilvægt þar sem það er eini hluti malareyrarinnar sem er aðgengilegur úr landi ef Jökla tekur upp á því að renna um kvíslina í gegnum svæðið í auknum mæli.

3.3.3 Niðurstaða Skipulagsstofnunar

Skipulagsstofnun telur að helstu áhrif efnistökkunnar á fuglalíf tengist búsvæðatapi og ónæði vegna hávaða og umferðar vinnuvéla á framkvæmdatíma. Truflunaráhrifa getur gætt út fyrir framkvæmdasvæðið. Áhrifin eru þegar komin fram á þeim hluta svæðisins sem efnistaka hefur farið fram á. Almennt verður fuglalíf á framkvæmdasvæðinu að teljast fábreytt og strjál. Að mati Skipulagsstofnunar eru mótvægisáðgerðir framkvæmdaraðila til þess fallnar að draga úr neikvæðum áhrifum framkvæmdarinnar á fuglaríkustu svæðunum. Skipulagsstofnun telur ástæðu til að framkvæmdir miðist við að lágmarka áhrif á kjóavarp þar sem tegundin er á valista. Áhrif framkvæmdarinnar munu vara í langan tíma en geta að einhverju leyti gengið til baka að framkvæmdum loknum. Þær tjarnir sem áformað er að mynda munu væntanlega laða að fugla en óvíst er að hvaða marki þær nýtast þeim fuglategundum sem hafa verið að nýta svæðið. Skipulagsstofnun telur að almennt verði áhrif aðalvalkostar á fuglalíf óveruleg en þeir einstaklingar sem hafa verið að nýta framkvæmdasvæðið geti þó orðið fyrir talsvert neikvæðum áhrifum, sérstaklega ef þeir finna sér ekki ný búsvæði. Skipulagsstofnun telur að áhrif valkostar B verði minni en aðalvalkostar, bæði vegna þess að hann hefur áhrif á minna búsvæði auk þess sem framkvæmdatíminn er mun skemmri, eða 10 ár samanborið við 25 ára í aðalvalkosti.

3.4 Áhrif á jarðmyndanir

3.4.1 Mat framkvæmdaraðila

Í umhverfismatsskýrslu kemur fram að efnistaka hafi verið stunduð á áreyrum Jöklu við Litla-Bakka í áratugi. Fram að gangsetningu Kárahnjúkavirkjunar árið 2007 hafi efnistaka á eyrunum verið sjálfbær. Farvegur Jöklu hafi verið síbreytilegur og áin fyllt upp í allar holur og gryfjur á hverju ári. Við vatnsflutningana hafi farvegurinn orðið stöðugri og áin beri lítið sem ekkert efni fram lengur. Þetta þýði að efnistakan sé ekki lengur sjálfbær og gengur á efnið á eyrunum. Áreyrnar frá Blöndubakka til sjávar séu um 35 km² að flatarmáli og áætlað framkvæmdaraðili að jarðmyndunin geti verið um 140.000.000 m³. Jarðmyndunin sé skilgreind sem setlög frá nútíma en efnið í henni ferskt og þétt basalt sem Jökla hafi borið fram í gegnum aldirnar. Jarðmyndunin sé ekki friðlýst eða á náttúruminjaskrá og verndargildi hennar lítið. Við efnistökkuna verði jarðefni flutt á brott. Áhrifin séu því varanleg og óafturkræf. Hins vegar sé verið að vinna örlítið brot af afar stórra jarðmyndun sem nýtur engrar verndar og hefur lítið verndargildi. Jarðmynduninni hafi þegar verið raskað á sama stað og efnistakan samræmist stefnu stjórnvalda um fáar en stórar námur. Að mati framkvæmdaraðila séu áhrif aðalvalkostar og valkostar B á jarðmyndanir óverulega neikvæð.



3.4.2 Umsagnir um umhverfismatsskýrslu

Í umsögn Náttúrufræðistofnunar Íslands kemur fram að stofnunin meti áhrif fyrirhugaðrar framkvæmdar á jarðminjar verulega neikvæð.

3.4.3 Niðurstaða Skipulagsstofnunar

Skipulagsstofnun telur að um sé að ræða varanlegt jarðefnanám sem felst í brottnámi jarðmyndunar á nokkuð umfangsmiklu svæði án þess að unnt sé að bæta hana með einhvers konar endurheimt. Líkt og fram kemur í umhverfismatsskýrslu er jarðmyndunin hluti af umfangsmikilli setmyndun sem teygir sig langt út fyrir framkvæmdasvæðið. Skipulagsstofnun telur hins vegar að jarðmyndunin hafi ekki mikið verndargildi. Þá hefur hluta svæðisins þegar verið raskað með efnistöku. Að teknu tilliti til framangreinds metur Skipulagsstofnun áhrif aðalvalkostar og valkostar B á jarðmyndanir óveruleg.

3.5 Áhrif á landslag og ásýnd

3.5.1 Mat framkvæmdaraðila

Fram kemur í umhverfismatsskýrslu að landslagið einkennist af flötum malareyrum sem Jökla hlykkist um en beggja vegna sé gróið land. Landslagið flokkist sem graslendar sléttur við strendur. Slíkt landslag sé að mestu flatlent, fyrir utan stöku holt og hæðir, og hækki landið aflíðandi frá strönd. Sjónlengdir séu langar og víðsýni mikið. Á meðan efnistöku standi verði efnishaugar það sem helst sé sýnilegt og hafi áhrif á landslagið, en þeir séu hæstir um 4-5 m og falli mjög vel inn í samlitan bakgrunn. Efnistaka á malareyrum Jöklu hafi lítil áhrif á landslagsheildina. Helsta breytingin sé að gryfjur skilji eftir sig litlar tjarnir á eyrunum. Þar sem áhrif séu mikið til þegar komin fram og þekkt, og séu minniháttar, telji framkvæmdaraðili óhætt að meta áhrif aðalvalkostar á landslag og ásýnd óveruleg. Svæðið sé lítt sýnilegt, efnistakan lítil að umfangi og landslag breytist lítið sem ekkert við efnistöku. Áhrif valkostar B á landslag séu svipuð nema minni að umfangi. Áhrif á ásýnd séu jafnframt enn minni en aðalvalkostar sökum þess að svæði B sé í hvarfi frá Hróarstunguvegi. Áhrif valkostar B séu því metin óveruleg.

3.5.2 Umsagnir um umhverfismatsskýrslu

Í umsögn Náttúrufræðistofnunar Íslands kemur fram að stofnunin meti áhrif fyrirhugaðrar framkvæmdar á landslag og ásýnd talsvert neikvæð. Áhrifin séu þegar komin fram en muni aukast með aukinni námuvinnslu.

3.5.3 Niðurstaða Skipulagsstofnunar

Skipulagsstofnun telur að framkvæmdin muni hafa staðbundin áhrif á landslag. Í stað slétttra áreyra komi tjarnir sem liggja neðar í landinu. Efnistakan breytir landformum á svæðinu en ef vel er staðið að frágangi svæðisins má gera ráð fyrir að ummerki efnistöku verði lítil þegar fram líða stundir. Hluta svæðisins hefur þegar verið raskað með efnistöku síðastliðinna áratuga þannig að áhrif eru að einhverju leyti þegar komin fram. Á framkvæmdartíma verða efnishaugar og vinnuvélar sýnileg frá nærliggjandi vegum en þar sem efnistökusvæðið liggur neðarlega í landinu og haugarnir eru samlitir áreyrunum má gera ráð fyrir að efnistakan verði ekki áberandi ef þess er gætt að takmarka hæð efnishóla, líkt og framkvæmdaraðili áformar. Að teknu tilliti til ofangreinds telur Skipulagsstofnun að áhrif efnistöku á landslag og ásýnd samkvæmt aðalvalkosti og valkosti B verði nokkuð neikvæð.



3.6 Áhrif á vatnsvernd

3.6.1 Mat framkvæmdaraðila

Fram kemur í umhverfismatsskýrslu að efnistökusvæðið sé fjarri öllum vatnsverndarsvæðum og vatnsbólum. Einkum sé því verið að horfa til mögulegra áhrifa mengunarslysa á vatnsgæði Jöklu. Efnistaka hafi verið stunduð á eyrinni frá því um 1980 án þess að nokkurn tímann hafi orðið mengunarslys. Fáar vélar séu öllu jafna á svæðinu og starfsemi slitrótt og eingöngu í samræmi við efnisþörf framkvæmda í nágrenninu. Tæki komist aldrei í beina snertingu við Jöklu. Á efnistökusvæðinu séu engin mannvirki, fráveita eða salerni. Þá séu engin efni geymd þar og viðhaldi véla sinnt annarsstaðar. Einstaka sinnum komi verktakar með færanlegan kaffiskúr þegar verkefni krefjist meiri viðveru, en engin fráveita sé í skúrnum. Hverfandi líkur séu taldar á stóru mengunarslysi. Ef slys yrði þá væri líklega um að ræða leka úr vinnuvél á svæðinu, þ.e. glussa- eða olíuleka. Verði slys fari olían ekki beint út í Jöklu heldur þurfi hún að síast í gegnum mölina á eyrinni áður en hún kemst út í ána. Í ljósi þess að efnistaka hafi verið stunduð í Litlabakkanámu í áratugi án þess að mengunar hafi orðið vart, og að líkur á mengunarslysi séu mjög litlar, telji framkvæmdaraðili að áhrif aðalvalkostar og valkostar B á vatnsvernd séu óveruleg.

Mótvægisáðgerðir

Fram kemur í umhverfismatsskýrslu að mengunarhætta verði lágmörkuð með því að geyma engin efni eða eldsneyti á svæðinu og framkvæma viðhald utan þess. Olíubíll komi og fylli á tækin. Ýrtrústru varkárni verði gætt við áfyllingu á framkvæmdastað og allur laus úrgangur fjarlægður samdægurs. Fjöldi véla sem séu að störfum í námunni hverju sinni verði haldið í lágmarki og í lok hvers vinnudags verði þær geymdar fjarri ánni. Vinnuvélum verði vel viðhaldið. Komið verði upp viðeigandi lekavörnum á svæðinu í samræmi við kröfur í starfsleyfi heilbrigðisyfirvalda, til að koma í veg fyrir að olía og spilliefni berist í jarðveg ef óhöpp verða. Starfsfólki á svæðinu verði kynntar öryggisreglur fyrir verktaka og aðra sem erindi eiga á svæðið í samvinnu við hlutaðeigandi heilbrigðiseftirlit. Ef óhapp eigi sér stað við efnistöku verði viðbragðsáætlun í öryggisreglum fyrir verktaka og aðra sem erindi eiga inn á vatnsverndarsvæði Reykjavíkur og nágrennis fylgt. Gripið verði til eftirfarandi áðgerða:

1. Koma strax í veg fyrir frekari skaða með þeim búnaði sem er til staðar, eins og;
 - a. Lekabytta/motta
 - b. Ígleypiefni
 - c. Skófla
2. Koma ökutækinu/vinnuvélinni strax af svæðinu, með aðstoð ef á þarf að halda.
3. Tilkynna óhappið strax til viðeigandi vatnsveitu og eftirlitsstofnana.
4. Hreinsa strax upp allt það efni sem komist hefur í snertingu við jarðveg.

3.6.2 Umsagnir um umhverfismatsskýrslu

Í umsögn Náttúrufræðistofnunar Íslands er bent á að mengunarslys séu ófyrirséð og taka þurfi tillit til þess að lekt áreyrarinnar er mikil og grunnt niður á vatnsborðið. Mikilvægt sé að hafa skýra viðbragðsáætlun til staðar og fjarlægja mengað set sem fyrst af svæðinu.

Í svörum framkvæmdaraðila kemur fram að slík viðbragðsáætlun sé til staðar, sbr. kafla 4.7.5 í umhverfismatsskýrslu.

3.6.3 Niðurstaða Skipulagsstofnunar

Skipulagsstofnun telur ljóst að mengunarhætta fylgir efnistöku. Að mati stofnunarinnar eru mótvægisáðgerðir framkvæmdaraðila til þess fallnar að lágmarka líkur á mengunarslysum vegna starfseminnar. Jafnframt dregur það úr hættunni að láta tæki aldrei vera í beinni snertingu við Jöklu. Þar sem fyrirliggjandi áform gera ráð fyrir að margir verktakar sinni efnistöku er mikilvægt allir



verktakar séu upplýstir um þær öryggisreglur sem gilda á svæðinu, þ.m.t. viðbragðsáætlun við mengunarslysum, og tryggt að ávallt sé til staðar búnaður til að bregðast við mögulegum mengunarslysum. Leggur Skipulagsstofnun því til að sett verði skilyrði í starfsleyfi um verklag við efnistöku, viðbrögð við mengunaróhöppum og frágang efnistökusvæðisins til samræmis við umfjöllun í umhverfismatsskýrslu landeiganda Litla-Bakka. Verði framangreindu fylgt telur Skipulagsstofnun allar líkur á að áhrif aðalvalkostar og valkostar B á vatnsgæði Jöklu verði óveruleg.

4 Skipulag og leyfi

Efnistökusvæðið er skilgreint í Aðalskipulagi Fljótsdalshéraðs 2008 - 2028 og merkt sem E54. Framkvæmdin er í samræmi við Aðalskipulag Fljótsdalshéraðs 2008-2028.

Framkvæmdin er háð framkvæmdaleyfi frá Múlaþingi skv. skipulagslögum og reglugerð um framkvæmdaleyfi. Þá er framkvæmdin háð starfsleyfi Heilbrigðiseftirlits Austurlands vegna vinnslu jarðefna skv. reglugerð um losun frá atvinnurekstri og mengunarvarnaeftirlit. Þá ber að afla leyfis Fiskistofu samkvæmt 33. gr. laga um lax- og silungsveiði.

5 Niðurstaða

Í samræmi við 16. gr. reglugerðar nr. 1381/2021 hefur Skipulagsstofnun farið yfir umhverfismatsskýrslu landeiganda Litla-Bakka um áframhaldandi efnistöku í Litlabakkanámu sem lögð var fram samkvæmt 23. gr. laga um umhverfismat framkvæmda og áætlana nr. 111/2021. Skipulagsstofnun telur að umhverfismatsskýrslan uppfylli skilyrði laga um umhverfismat framkvæmda og áætlana nr. 111/2021.

Í umhverfismatsskýrslu framkvæmdaraðila eru kynnt áform um áframhaldandi efnistöku í Litlabakkanámu. Aðalvalkostur framkvæmdaraðila gerir ráð fyrir allt að 10.000 m³ efnistöku á ári í 25 ár, eða alls 250.000 m³, á um 40 ha svæði á áreyrum Jöklu í landi Litla-Bakka.

Skipulagsstofnun telur helstu neikvæðu áhrif framkvæmdarinnar tengjast hættu á mögulegum neikvæðum áhrifum á fiskistofna og vatnalíf Jöklu. Telur stofnunin hættu á að áin brjóti sér nýjan farveg um efnistökusvæðið sem gæti leitt til þess að botnefni ofan efnistökuastaðar fari á skrið, grugg og mögulega mengun berist niður fyrir efnistökusvæðið og gamli farvegurinn þorni jafnvel upp. Telur stofnunin mikilvægt að vakta áhrif efnistökkunnar á lífríki árinna og ganga þannig frá svæðinu að yfirfallsvatn geti ekki brotið sér leið um allt efnistökusvæðið. Notkun vinnuvéla og vörubíla á áreyrum fylgir einnig mengunarhætta. Að mati Skipulagsstofnunar eru boðaðar mótvægisáðgerðir til þess fallnar að lágmarka líkur á mengunarslysum. Þar sem fyrirbyggjandi áform gera ráð fyrir að margir verktakar sinni efnistökkunni er mikilvægt að allir verktakar séu upplýstir um þær öryggisreglur sem gilda á svæðinu, þ.m.t. viðbragðsáætlun við mengunarslysum, og tryggt að ávallt sé til staðar búnaður til að bregðast við mögulegum mengunarslysum. Verði framangreindu fylgt telur Skipulagsstofnun allar líkur á að áhrif aðalvalkostar á fiskistofna, vatnalíf og vatnsgæði Jöklu verði óveruleg. Í ljósi þess hve framkvæmdartíminn er langur og gróðurframvinda hæg á svæðinu telur Skipulagsstofnun einnig mikilvægt að gengið sé frá reitum um leið og efnistöku er lokið í þeim. Skipulagsstofnun metur áhrif aðalvalkostar á landslag og ásýnd nokkuð neikvæð en áhrif á gróður, jarðmyndanir og fuglalíf óveruleg.

Leyfisveitingar og skilyrði

Skipulagsstofnun leggur til að áður en kemur að útgáfu framkvæmdaleyfis liggi fyrir niðurstöður rannsókna á lífríki Jöklu við framkvæmdasvæðið og vöktunaráætlun til að meta áhrif efnistökkunnar á lífríki árinna sem unnin hefur verið í samráði við Hafrannsóknastofnun. Þar sem margir verktakar koma að efnistökkunni leggur Skipulagsstofnun jafnframt til að sett verði skilyrði í starfsleyfi um



verklag við efnistökkuna, viðbrögð við mengunaróhöppum og frágang efnistökusvæðisins til samræmis við umfjöllun í umhverfismatsskýrslu landeiganda Litla-Bakka.

Reykjavík, 2. júní 2023

Jakob Gunnarsson

Jón Ágúst Jónsson